

# Pass På



Medlemstidning för Lidingö Brukshundklubb  
No 1, 2009 årgång 40



”G

*as, det luktar gas i köket och vi vågar absolut inte använda spisen. Vet inte ens om vi vågar fortsätta att arbeta. Vad ska vi göra?”* Även en

sömndrucken lördagsmorgon kunde jag klart höra att min kollegas röst i andra änden av telefonen lät både stressad och orolig. Med bristfälliga kunskaper om hur **farlig** gasolen och en eventuell läcka skulle kunna vara enades vi om att det absolut bästa och säkraste måste vara att stänga av kranarna vid själva källan, alltså de fyra P90-tuberna i det låsta skåpet på fastighetens baksida. För att använda både hängslen och livrem så stängde vi även av de övriga kranarna längs rördragningen in till köket. Fastighetsavdelningen försökte via internet och telefon få tag på en firma med **”gasjour”**. Fortum har en sådan tjänst, men enbart för deras egna kunder. De företaget som levererar gasolen

### Viktig information vid användning av gasol!

Gasolen är inte giftig att andas in, men den är däremot mycket brandfarlig. Vid läckage tränger gasolen undan syret och i mindre utrymmen finns då risk för kvävning. Den vanligaste orsaken till olyckor med gasol är läckage i gasolapparater eller i slangledningarna.

### Det är viktigt att gasolbehållaren är tät.

Du bör täthetsprova din gasolanläggning varje gång du byter gasolbehållare och minst en gång om året. Misstänker du att gasol läcker ut, släck gasolapparaten och stäng huvudkranen till gasolbehållaren. Slangen mellan gasolbehållaren och grillen åldras snabbt utomhus. Kontrollera därför slangen ofta. Böj på slangen, och om sprickor uppstår - byt den. Använd läckspray eller tvällösning, som penslas på skarvar och anslutningar, för att lokalisera läckan.



*Stadsgas eller lysgas är ett gasformigt bränsle som huvudsakligen består av kolväten och som tillverkas genom torrdestillation av stenkol, lättbensin (spaltgas) eller andra kolhaltiga råvaror i gasverk. På 1800-talet byggdes omfattande ledningssystem i städer för att försörja gatubelysning med stadsgas. Gasen blev sedan populär i hus-håll för uppvärmning och gasspisar, men under 1900-talet har den trängts undan av elektricitet. Stadsgas lagras*

eller installerar anläggningarna verkade samtliga ha lediga helger. Utan spis såg det ett tag problematiskt ut att få ihop dagens lunch och middag till hundratalet gäster. Men med erfarenhet, inspiration och hjälp av den elektriska utrustning, stekbord och ugnar, som finns i köket kunde kockarna jobba vidare utan att gästerna märkte något av spänningen bakom kulisserna. Någonstans här, ungefär vid lunchtid alltså, kom jag på att jag faktiskt känner en hundförare på Lidingö med två hundar utbildade i specialsök på just gas. Ett samtal till Gun-Marie Hedberg i Sticklinge och vips var jakten på läckan igång. Följ med på vårt spännande äventyr tillsammans med riesenhanen Rasmus och hans yngre kollega Lagotton Malva.

**Christoffer Frances**

### Hundens luktorgan

**Vi människor är förhållandevis dåliga på att uppfatta dofter. Vi förlitar oss i högre grad på vår syn och hörsel än på vårt luktsinne. Hundens luktsinne är i förhållande till dess synsinne lika bra som vår syn är i förhållande till vårt luktsinne. Det medför tyvärr att luktsinnet är dåligt utforskat. Vi har en mycket begränsad förståelse för hur dofter fungerar i mer doftorienterade djurs medvetande och tillvaro.**

**Hundens luktsinne är oerhört känsligt. Hunden kan upptäcka dofter i mycket låg koncentration och även urskilja en speciell doft bland en mängd olika lukter.”**

**Etolog Kerstin Malm i Svensk Schäfertidning No 1 2004 och även Doggy Rapport 2-2003**

Vad kan man mer göra med sin hund än tävla i lydnad och bruks? Det var vad Rasmus, min riesenkille och jag hade roat oss med under några år men under våren 2004 började jag fundera i lite andra banor. Det var roligt och lärorikt med tävlandet men jag insåg att jag kanske inte hade den optimala hunden för SM-guld.... eller att det kanske inte var min grej helt enkelt.

Tjänstehundsträning höll vi fortfarande på med och vi var också utkallade vid flera tillfällen på skarpa sök av försvunna personer tillsammans med polisen vilket var både spännande och lärorikt. Men för att gå vidare i den branschen så krävdes det att man utbildade sig inom den militära banan, och det var inte heller riktigt min grej.

### Lars Fält och HundCampus.

Via Lars Fält, känd etolog med hund som specialitet, fick jag vetskap om HundCampus, ett utbildningsföretag för hundar och förare inom framförallt specialsök. Sagt och gjort, jag anmälde mig till en grundkurs i specialsök och i augusti körde kursen igång på allvar. Inomhus tränade vi hundarna på en speciell bana där hundarna till att börja med skulle markera var det fanns godis, därefter te, helt enkelt för att lära sig vilken "lek" det här handlade om. Så småningom lade vi in andra ämnen. På kursen träffade jag en blivande träningskompis, Gunilla Borgström från Nacka. För att få till en effektiv träning så bör man vara minst 2 som tränar tillsammans. En sköter gasflaskor, att stänga eller öppna medan den andre kör sin hund. Med flera läckor så är det bra att vara flera.

### Bakgrund.

Att hundar kan hitta gas är ju inte konstigare än att de kan hitta vilket annat ämne som helst, bara vi ger rätt signaler. Kruxet var att det sades att hundar inte kan skilja på kvarvarande gas (gamla läckor som slutat strömma) och strömmande gas, båda luktar ju likadant. Det är knappast intressant att sätta grävskopan i marken för dyra pengar och bara hitta gas från en



*Läckan funnen, jobbet klart och Rasmus har fått sin lön av matte Gun-Marie.*

läcka som inte längre är aktiv. Svenskt Gas-tekniskt Centrum gav 2001 Lennart Wetterholm och Björn Rosén i uppdrag att ta reda på om det var möjligt att lära hundar att enbart markera strömmande gas. Det var det. Rapporten finns att plocka hem från nätet.

[www.sgc.se](http://www.sgc.se)

### Luktar pyton.

Gasol är lätt att få tag på, kommer i olika storlekar på flaskorna och används också i många olika sammanhang där en hund skulle kunna användas om läcka uppstår. Med andra ord passar gasol utmärkt i hundträning. Utan att gå in på allt för många detaljer av träningen; i början är det leksak alternativt

godis som hundarna letar. Jag föredrar leksak som belöning. Nästa steg är att låta leksak/godis ligga nära gasutsläppet. Avståndet till gasen regleras av hur hunden uppfattar den. Vår lilla lagottotik Malva tyckte den var uräcklig till att börja med (inte konstant, själv undviker jag att ha näsan nära pysande gasol!), nu kan hon knappt bärga sig av förväntan när hon ska skickas ut på gassök.

När hunden vet vad den ska leta lägger vi in sökordet för gas som ska användas fortsättningsvis samt de "arbetskläder" hunden ska ha, sele/skyнке eller liknande. Jag använder oftast lina på Rasmus, han kommer väldigt långt på kort tid annars och jag vill gärna hänga med.... Om sökområdet är avgränsat så får han söka fritt.

### Olika doftbilder.

Från enklare läckor som är öppna, går man över till att gräva ner slangen i vilken gasen släpps på. Beroende på hur djupt slangen ligger och typen av jordmån så betar sig gasen på olika sätt, det är stor skillnad mellan exempelvis sand och asfalt. För att ge hunden många olika doftbilder i sin erfarenhetsbank tränar vi med så stor variation som det bara går. Olika vindriktningar, ösregn (som täpper till), gassande

sol, snöfall, öppna fält, under vatten, industriområden, stadsmiljö, skog och inomhus är några exempel. Olika liggtid för de nergrävda slangarna har vi också, en del slangar har varit nergrävda i mer än ett år, allt för att få ett så verklighetstroget scenario som möjligt.

### Ett rum fylls snabbt med gas.

Inomhus blir det en annan doftbild, rummet fylls med gas men ändå ska hunden snabbt leta sig fram till själva läckan. Vi gjorde ett sök i en lokal i Bromma som var fylld med stadsgas, där hittade Rasmus exakt var läckan fanns på mycket kort tid. Det var ett av många talande bevis på att hunden verkligen letar den strömmande gasen. Det som egentligen inte var möjligt... Uthållighet är också viktigt. Tomsök ingår, det vill säga vi skickar hunden på en söksträcka där det inte finns någon läcka. För att i nästa sök gång ge den en riktig läcka.

**"När det tar emot är det viktigt att hunden vill kavla upp ärmarna och börjar jobba ännu mer."  
- Bengt Jansson Tullverkets Hundenhets**

### Odörämnen.

Olika gaser har olika luktämnen tillsatta. Gasolens heter etylmerkaptan medan stads- och naturgas innehåller tetrahydrothiophen. Biogasen luktar ju alldeles själv och består till största delen av metan. Gunilla och jag använder en "smeller" när vi skickar ut hunden på ett gassök. När man tränar hunden att söka olika saker så är det en bra idé att ha samma signaler varje gång vid ett specifikt sök. Vid ett kantarellsök har man kanske svampkorgen och något man sätter runt hundens hals tillsammans med sökordet "svamp" som tydligt meddelar hunden vad den ska söka. Vår "smeller" är en liten gaspenna som vi presenterar för hunden, den pyser ut lite butangas och är en tydlig signal till hunden vad det är som ska letas.



"Smeller"

### Stadsgas.

Stadsgas är lite svår att köpa på macken så tillfällena till träning är begränsade. Varken Gunilla eller jag är några marknadsföringsmänniskor. Men vi kom i alla fall så långt att vi kontaktade Fortum för att om möjligt få presentera oss. Det fick vi och en dag i maj 2005 efter ett evigt regnande i flera dagar, fick vi möjlighet att skicka våra hundar på ett gassök i Bromma. Hundarna letade intensivt men gav inga klara markeringar, visade endast förhöjt intresse på ett par ställen. Fortum-folket hade med ett instrument som de använder vid läcksök och instrumentet var också



*Malva har ringat in en gasläcka i lastbilen och matte väntar med bollbelöning på den definitiva markeringen av strömmande gas.*

"tyst" så vi kunde konstatera att just då läckte ingen gas just där. Enligt dem så kunde de stora vattenmängder som kommit ha täppt till på vissa ställen. När vi förflyttade oss en bit och åter skickade hundarna så markerade de på 3 ställen, båda hundarna på samma ställen, och vid kontroll så sade också instrumentet att det läckte, inte mycket, men dock.

Fortum hade vid den här tiden tyvärr inga planer på att hyra in hundar för sina läcksök men vi var mycket nöjda med hundarnas arbete och glada över tillfället att få träna stadsgas skarpt. Vi har återvänt ett par gånger och skickat hundarna som markerat på exakt samma ställen, med andra ord så läcker det fortfarande i Bromma...

### Biogas i Tomelilla.

Enligt lag ska våra kommuner regelbundet kontrollera sina gasledning (om man har några). Sommaren 2007 blev jag och Gunilla tillfrågade om vi ville åta oss att med våra hundar besiktiga en biogasledning i Tomelilla. Vi tackade genast ja även om våra hundar aldrig hade sökt biogas! Vi visste att vi med de metoder vi använder skulle kunna lära dem att även markera biogas. Metoden är inte krångligare än att vi ger hundarna en god chans att själva leta och när dom hittar så är det jubel och fanfarer. "Aha, ska vi leta det här också!" Väldigt enkelt... Problemet var: hur skulle vi få tag på biogas för träning?

### Käppalaverket kan man lita på.

Käppalaverket var mycket tillmötesgående, där fick vi hämta doftande rötslam ur vilket vi tillverkade biogas. Tursamt nog var det sommar och varmt och med solens hjälp, hett vatten, isolerande tidningspapper och Gud vet vad för att försöka få gasen att sippra ur flaskan med rötslam, så gick

det vägen. Vi kunde själva absolut inte känna någon som helst doft ur slangarna,...men det gjorde hundarna så visst kom det gas och visst tog dom den. Killarna på Käppalaverket var också bussiga och grävde ner en slang i vilken de släppte på gas som vi sedan fick träna på. Det gick galant och vi var redo för skarpt sök i Skåne.

### Skarpt läge.

Väl framme i Tomelilla åkte vi direkt till reningsverket för att orientera oss och fick en karta i handen så att vi kunde reka ledningen som inte var längre än ett par kilometer. Sugna som vi var på att jobba hundarna så rastade vi och vattnade dem och sen körde vi hundarna en åt gången i den ena riktningen. Vi fick röja lite ris längs en järnväg men gasledningen gick för övrigt i enkel terräng, parkmark och stadsmiljö. Ingen av hundarna markerade och förhållandena var bra så vi kände oss säkra på att det inte fanns någon läcka. Men för säkerhets skull gjorde vi ytterligare ett sök följande morgon och skickade hundarna i omvänd ordning och i andra riktningen. Samma resultat.

### Läckande frysanläggning.

I september 2008 blev vi kallade till ett läcksök på en idrottsplats där det fanns en läcka någonstans i ledningssystemet för vätskan till frysanläggningen för isbanan. Den vätskan består av en saltlösning utan lukt tillsats. Ledningen ligger under ett lager av konstgräs och saltlösningen gav inte många molekyler som tog sig upp igenom konstgräset. Hundarna presenterades för den nya doften några gånger innan de skickades på sök. Vi fick order att söka längs linjerna på fotbollsplanen i koppel till att börja med men det gav inte resultat. Här visste vi med 100% säkerhet att det någonstans fanns en läcka. Efter lite "brainstorming" bestämdes att etanol skulle till sättas i saltlösningen för att fler molekyler skulle ta sig igenom konstgräset.



### LAGOTTO,,,

„Romagnolo är en vattenhundsras med anor i Comacchio och Ravenna. Under århundraden dränerades sankmarkerna och blev så småningom jordbruksmark. Detta gjorde att lagotton med tiden, med sin utmärkta nos, blev en alldeles förträfflig tryffelhund. Enligt Gun-Marie är rasen, "envis, ger sig inte, en bra sökhund med sin speciella styrka i nyfikenheten och den otroliga arbetsviljan. En annan fördel i just speciellsöket är rasens storlek."

Här visste vi med 100% säkerhet att det någonstans fanns en läcka. Efter lite "brainstorming" bestämdes att etanol skulle till sättas i saltlösningen för att fler molekyler skulle ta sig igenom konstgräset.

### Dagen efter.

Nästa dag återvände jag med Rasmus och då hade jag bestämt mig för att låta



*Mariesens Rasmus på nytt uppdrag och med nosen i full gång och obekymrad av både gallertrapp och hög lastkaj ringar han*

honom söka på det sätt som för honom är mest effektivt, det vill säga fritt så att han kan gå upp i vind och scanna. Innan skicket så fick han några nya luktfläckar att fästa på. Som den riesenschnauzer han är så drog han ett "kommunsök" för att på 30 m ta läckan och börja krafsa vilt i konstgräsmattan. Läckan hittad!

### Olika typer av gas är inget problem.

Det här var några exempel på vad vi gjort i läcksöket. Att gå från gasol till stadsgas till naturgas och biogas med butangas i smellern har inte varit några som helst problem för hundarna. Tydligt generaliserar hundarna och det innebär att vi faktiskt har en stor outnyttjad resurs av läcksökare som vi går och håller i våra koppel. Med rätt metod så kan vi få de allra flesta hundar att tycka om att söka gas. Den har en stark, distinkt doft som jag skulle drista mig till att säga att alla hundar har receptorer för.

### Strömmande gas = läckan = belöning kommer

Att lära dem att ignorera själva doften om den inte strömmar visade sig vara fullt möjligt och det är bland annat där hundarna skiljer sig från oss. Vi har ju inte själva några problem att känna gaslukten men att snabbt reda ut var den kommer ifrån, det är ett riktigt hundjobb!

**Gun-Marie Hedberg**

[www.hundcampus.se](http://www.hundcampus.se)

[www.swedepaws.com](http://www.swedepaws.com)

...är adresserna om Du vill läsa mer om HundCampus, utbildningen och Gun-Marie.,

”Utän tvekan noggranna rackare. Jag är klart imponerad över att en hund kan, orkar och vill jobba så intensivt för att vinna en enda ynka tennisboll. Personligen skulle jag ju inte kliva upp ur sängen om jag visste att min lön bestod av en tennisboll och lite lek med densamma. Har du förresten mer kaffe i den där termosén?” Kollega Friskopp svingar kaffemuggen i farlig närhet av min egen, på sitt vis känsliga nos när vi en dag mellan jul och nyår just avslutat ett tvåtimmars arbetspass tillsammans med Gun-Marie Hedberg och hennes två specialsökhundar X-kvadrats Rasmus och Gott i Gotts Malva som bägge är specialister på gassök. Vi avrundar, som sig bör, med en kopp halvblankigt termoskaffe och några överblivna julpepparkakor och försöker sammanfatta förmiddagens arbetspass.

### Övning ger ännu mer färdighet.

Efter att bägge hundarna snabbt ringat in den riktiga läckan i köket på konferensanläggningen fortsatte vi med både träning och uppvisning i olika utemiljöer. Dock inte vilka utemiljöer som helst utan både ett gasolskåp laddat med fyra stycken P90-gasoltuber och även sök på en byggarbetsplats i mycket tuff miljö för en hund. Men låt oss inte gå händelserna i förväg utan vi backar bandet till ett av mina första samtal med Gun-Marie om hennes specialsökhundar.

### Strömmande gas.

”Hundarna är tränade på att hitta och markera strömmande gas. Gasen är luktsatt så att även vi människor ska upptäcka i tid att det kan vara fråga om en gasläcka. Det är inte så svårt varken för oss eller för hundarna att känna att det lukar gas (-ol), men det gäller ju att hitta själva läckan och det är där hundarnas specialtränade och erkänt fantastiska nosarbete kommer in i bilden. Både Rasmus och Malva är tränade att **endast** markera på strömmande gas och ingenting annat. När de hittat en läcka markerar de med en **kraftsmarkering**, som jag kvitterar med en bollbelöning.”

### Arbetsdagen börjar.

I konferensanläggningens stora kök har vi rekonstruerat den tidigare misstänkta läckan och gömt en liten butangasbehållare i gasolspisens innandöme i närheten av den befintliga gasolmatningen och



**Medverkande:  
Ponpacia Pesca aka  
Malva. Lagotto 5 år.  
Samt  
Gun-Marie Hedberg**

### Riesenschnauzer

härstammar från herdehundarna i det medeltida Mellan-europa. De användes som boskapsdrivare och väktare längs vägarna och runt städerna och dess handelsplatser. När järnvägen kom blev boskaphunden arbetslös, men räddades genom målmedveten avel, främst i Bayern och kring Württemberg i södra Tyskland. Från 1908 en godkänd ras med stor lämplighet som tjänstehund.

#### Gun-Marie Hedberg om riesenschnauzer.

”Rekommenderas till vana hundägare som vill jobba med sin hund med mycket sunt förnuft. Tuffa metoder passar inte en riesen som då gärna svarar upp. Juste hanterad är det en suverän hund, den bästa Du kan tänka dig. Rasmus har aldrig gjort mig besviken i söket.”

dess kranar.

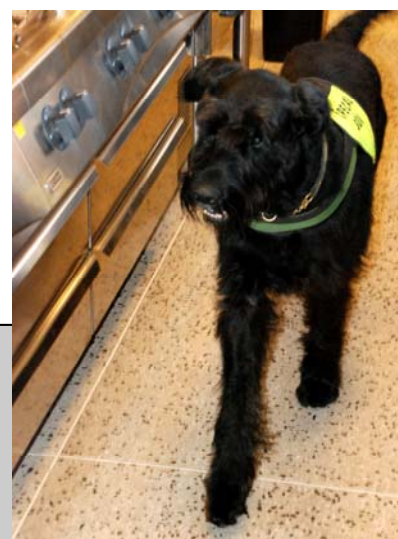
Pass På redaktionen fattar posten i köket med kamerautrustningen laddad men som en extra försiktighetsåtgärd har man på Friskopps inrådan stängt av kamerablixarna. ”Vore trist om Lidingö Tidning skulle behöva skriva om oss”, säger Johan utan att le.

#### Entré Rasmus.

Gun-Marie kommer in i den långa kökskorridoren tillsammans med Rasmus som nu är klädd i sele och tjänstetäcke som det står ”specialsök” på. Föraren avgör själv om hunden ska söka fritt eller i lina och i den trånga köksmiljön med mycket maskiner, hala golv, golvbrunnar med stålgaller stora som din hall hemma bestämmer sig Gun-Marie för att Rasmus ska arbeta fritt. När de närmar sig köket i vilket den misstänkta läckan kan finnas sätter hon ned hun-



Gun-Marie ger Rasmus en retning/startsignal att det är dags för gassök genom att låta honom lukta på en liten behållare/”smeller” med butangas.



**Mariesens  
Lurifax  
aka  
Rasmus  
9½ år**

den vid sin sida och ger honom några sekunder att samla ihop sig på. Han har ju redan tolkat alla signaler helt korrekt och vet att han ska jobba och vad han ska jobba med, men här gäller det ju att hunden inte rusar iväg i sin iver att vara duktig och vinna en belöning utan samlar ihop sig, tar ett djupt andetag och verkligen fokuserar. När Gun-Marie känner att Rasmus är redo att börja jobba får han en signal/retning med ”smellern”.

### Klara, färdiga, gå.

Redan här ser vi att Rasmus är en rutinerad herre som vet precis vad han kan och vad som väntas av honom. Det lyser av självförtroende när han, trots sin storlek, smidigt sveper in i lokalen och tar en snabb överblick. Likt en rutinerad fotbollsspelare springer han inte i onödan utan placerar sig rätt. Rasmus vet var han ska leta och söker snabbt av den inre delen, kallskänken, av köket och stryker den delen som utforskad, avklarad och i sammanhanget ointressant. Kvickt nog är han igång runt spisen och nu syns det på hela hans kroppsspråk att han nu vet om att han är nära den läckande gasen och belöningen. Men precis som Gun-Marie berättat för oss så markerar hennes hundar inte förrän de har en **exakt träff** på strömmande gas. Bilden till höger visar hur Rasmus är väldigt nära källan av läckande gas, men ännu återstår någon decimeter innan han får fullträff. ”*Noggrann, sa Bill. Mycket noggrann, sa Bull.*” Medan vi riggar en ny gasläcka i köket hämtar Gun-Marie sin andra hund,,,

### Malva.

Eller som hon egentligen heter Hundoptimistens Pesca är enligt mattes presentation ”*envis, nyfiken och en hund med mycket stor arbetsvilja*”. Storleken talat också till Malvas fördel i sökarbetet i trånga miljöer och det faktum att det är betydligt lättare för en förare att kunna lyfta och hantera en så pass liten hund jämfört med en fullvuxen riesenhane. Malva släpps på sitt första arbetspass och hon vet helt klart om att det finns gasol i lokalen. Hon är lite kvickare än storebror Rasmus i hela aktiviteten, men har lite fler kontroller utanför närområdet av själva läckan. Dock ringar hon snart, med sin stora arbetslust, in ungefär var det luktar som mest. Men någon riktig träff och kraftmarkering blir det dock inte. Gun-Marie som känner sina hundar väl efter alla träningspass misstänker att gasen helt enkelt tagit slut i den riggning som vi gjort och vid en kontroll visar det sig att misstanken är korrekt. Den mänskliga faktorn har ställt till



*Rasmus har snabbt sökt av köket och ringat in läckan och har nu gått in i ett finsök för att kon-*

*det igen, men å andra sidan fick vi här ett bra exempel på att dessa två specialsökhundar verkligen bara markerar vid en direkt fullträff på själva läckan. Medan sökekipaget tillfälligt lämnar lokalen riggar vi om gasläckan och snart nog*



**Foto & shopping:  
Chris Frances**



är Malva och Gun-Marie tillbaka och det dröjer inte mer än 15-20 sekunder denna gång innan vi får en kraftfull markering mitt-i-prick. Bollen åker fram och matte är stolt och Malva glad.

### Miljöombyte.

Skogshem & Wijk Meetings konferensanläggningar som ligger granne med Lidingö BK bygger just nu en ny eventhall och då även byggarna firade långjul så fick vi låna arbetsplatsen där vi riggat några olika gasläckor åt Rasmus och Malva. Det kan vara nog så svårt för många hundar att jobba i för dem ovana och kanske lite läskiga miljöer. Hala golv, mörka rum, gallertrappor, maskinrum, ljud, bråte med mer är sådant som både Tullverket och Polismyndigheten ser som ett absolut krav att hundarna de testar för eventuellt tjänstehundsmaterial ska kunna klara av. När vi nu hade chansen att testa och få se dessa två specialsökhundar i arbete på byggarbetsplatsen så hade vi tillsammans med naturen sett till att arbetsmiljön de skulle söka i var i tuffaste laget. Naturens krafter hade sett till att den stora betongslattan var täckt av isfläckar och ett tunt snölager ovanpå. Vi, den mänskliga faktorn, hade sett till att gömma gasläckorna bland annat inne i en lastbils verktygsutrymme, i en soptunna högt upp på en lastkaj, en tredje läcka hade vi gömt mellan stora staplar av byggskivor, samt den sista i en hög av stålställningar. Givetvis hade vi gått igenom byggplat-



*Malva söker av köket efter gasolläckan, som dock var riggad under spisen vid ledningens av och på kran, som denna duktiga hund snart nog markerade.*

sen noggrant så att det inte skulle finnas till exempel spikar, glas eller vassa föremål som hundarna kunde skada sig på.

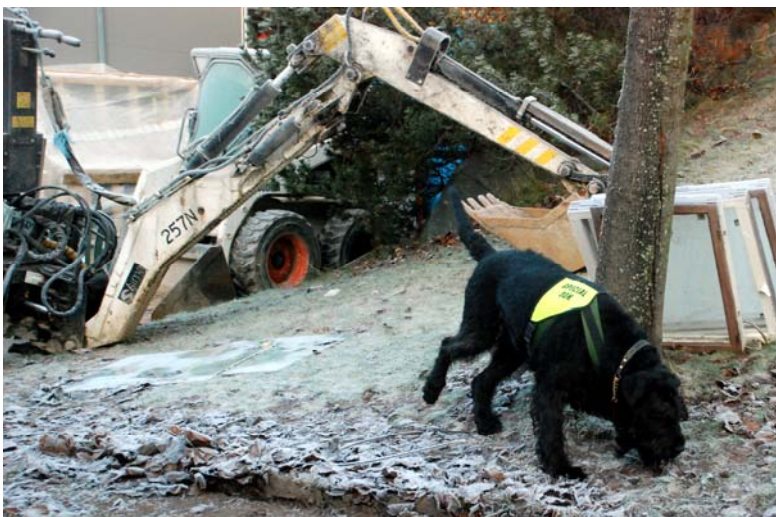
### Ready, steady, go.

Återigen börjar Gun-Marie med Rasmus som redan när de kommer innanför byggplanket har fått något intressant i nosen och som är på väg att, i sin arbetsiver, gå sin förare ur hand. Lugnt och bestämt tar dock Gun-Marie tillbaka Rasmus och sätter honom ned och går igenom deras invanda start-rutiner. En liten sniff ur "smellern" och sedan drar han iväg i ett fritt sökslag över den stora byggplatsen som i det läget han startar har två stycken gasläckor som pyser. Återigen rör han sig med en mästars signum, vant, ekonomiskt och metodiskt arbetande. Här slösas inte någon energi bort på

onödigt rännande. Snabbt har han letat av det uppgrävda diket, lastbilen, större delen av betongplattan och närmar sig nu gömman med byggskivorna. Det är inte lätt för en så pass stor hund som Rasmus att ta sig in mellan de två staplarna med virke, men chokad av sin söklusta så nästan trycker han sig in och får B-I-N-G-O exakt på utsläppet och markerar kraftfullt. Bollen åker fram och en stunds lek och avkoppling tar över innan det är dags för att hitta nästa läcka, som han också markerar snabbt och detta utan att bli berörd eller störd av gallertrappen.

### Malva utomhus.

Lagottotikens gasolläckor är gömda på andra platser och som ytterligare en störning har jag lagt ut mina två handskar som ju givetvis ger en kraftig vittringsdoft. Malva visar dock inget som helst intresse för handskarna eller rättare sagt människovittringen på dem. Hon är ju på plats för att söka läckande gas, vilket hon också gör intensivt. Snabbt nog har hon prickat in läckan i lastbilen och därefter kommer hon igång i större sökslag över arbetsplatsen då Gun-Marie också till en början väljer att jobba med henne i lina. När det börjat bli för mycket bråte och byggutrustning kopplas dock linan bort och Malva får slita en del med att hitta den andra läckan som vi dolt

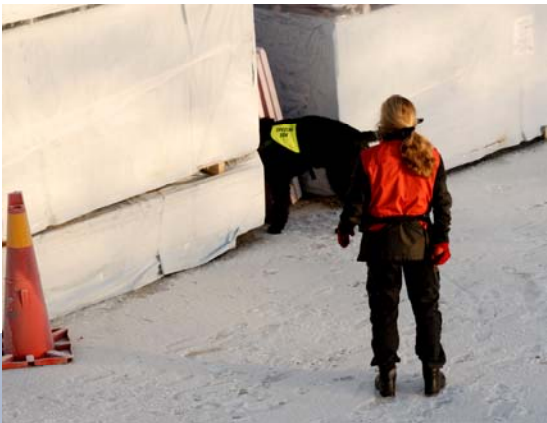




klart över hennes egen huvudhöjd. Vid söktillfället är det i det närmaste vindstilla så för hundarna är det varken till fördel eller nackdel i sökarbetet.

### Fyra\*P90-tuber.

Som en avslutande övning har vi drastiskt riggat ett gasläckage i det stora gasolskåpet på konferensanläggningens baksida som rymmer fyra stora P90 tuber. Gasolen är som Gun-Marie påpekat tung och när den läcker ut sjunker den mot marken. Även här gör hundarna klockrena sökarbeten med ett extra plus för Rasmus som slugt, direkt söker av längs husväggen och plockar in skåpet och läckan snabbare än vad kameran hinner med. Malva gör absolut ett lika klockrent arbete och kraftfull markering, men det syns helt klart vem av hundarna som sitter på erfarenheten och utstrålar också detta i varje steg han tar. Det var som alltid ett nöje att se väl utbildade hundar i arbete och när Gun-Marie och hennes två hundar dessutom bjöd Pass På redaktionen på en, för oss, helt ny typ av arbete blev det extra roligt. Stort tack till Gun-Marie, Rasmus, Malva, Johan och Sverker som alla bidrog till att göra dagen lärorik. **Christoffer Frances**



**B-I-N-G-O...!**